



Sesiunile SGR by RetuRO

EPISODUL 16

TARIFUL DE GESTIONARE 2026





SGR 2026: tariful de gestionare

pentru comercianții de băuturi/
comercianții HoReCa



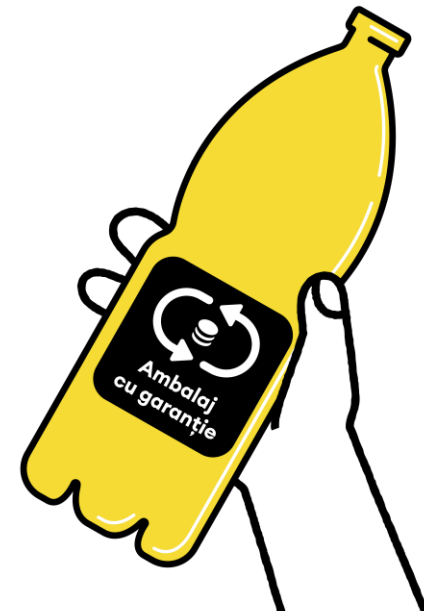
DESPRE SESIUNILE SGR by RETURO:

Ce veți putea obține în cadrul acestei sesiuni:

- Context privind evoluția Sistemului de Garanție-Returnare (SGR)
- Informații despre tariful de gestionare pentru 2026
- Explicații privind modul de calcul și aplicare a tarifelor
- Prezentare succintă a principalelor elemente avute în vedere în calculul tarifului
- Clarificări privind impactul asupra activității dumneavoastră

Ce nu veți putea obține în cadrul acestor sesiuni:

- Interpretări legale aplicabile situațiilor individuale
- Soluții operaționale, logistice sau financiare specifice fiecărei companii
- Analize personalizate privind impactul în funcție de modelul de business



Agenda

- ✓ Context și evoluția sistemului SGR
- ✓ Ce se schimbă în luna mai 2026 (tarif de gestionare)
- ✓ Metodologia și logica de calcul a tarifelor
- ✓ Etape de implementare și calendar
- ✓ Procese operaționale:
 - ✓ raportare
 - ✓ facturare
 - ✓ reconciliere
- ✓ Întrebări frecvente (FAQ) și Q&A live



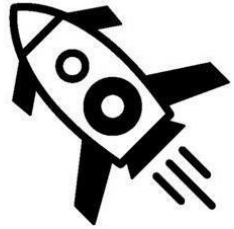
Întrebări – live



Scanați codul QR pentru a adresa întrebări în timpul sesiunii live.
Vom răspunde în a doua parte a sesiunii.



EVOLUTIA SGR



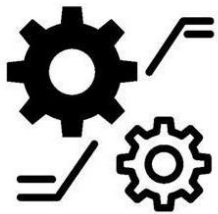
- **2023**
Lansarea SGR



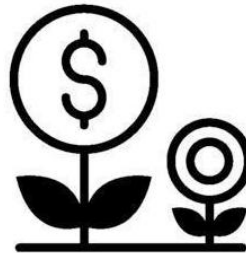
- **2024**
Extindere operațională



- **2025**
Consolidare și creștere
capacitate in centrele de
sortare si colectare



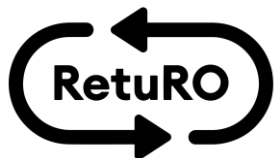
- **2026**
Stabilizare și optimizare



- **Etapă următoare**
Creșterea eficienței
operaționale

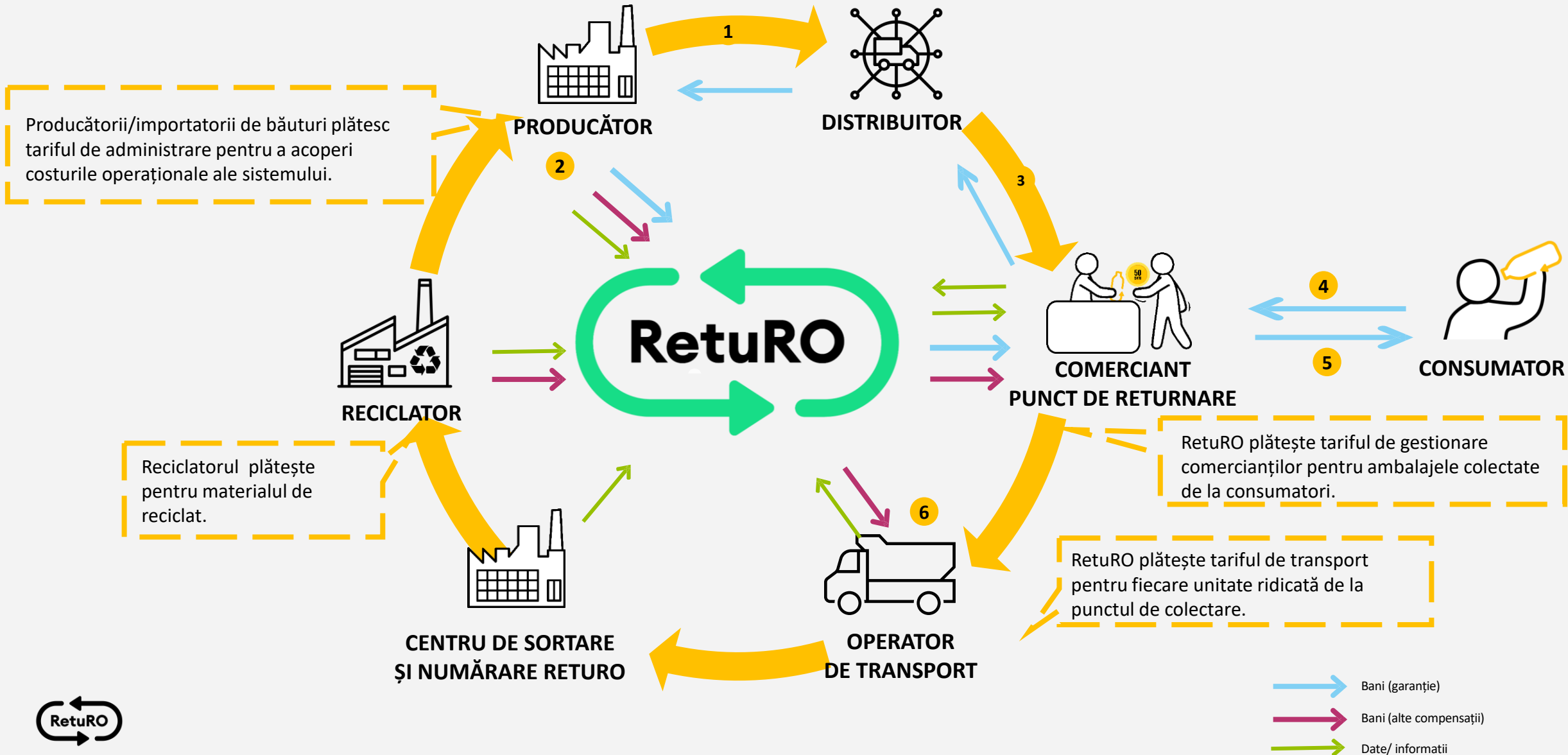


- **Direcție viitoare**
Digitalizare și self-service
pentru parteneri

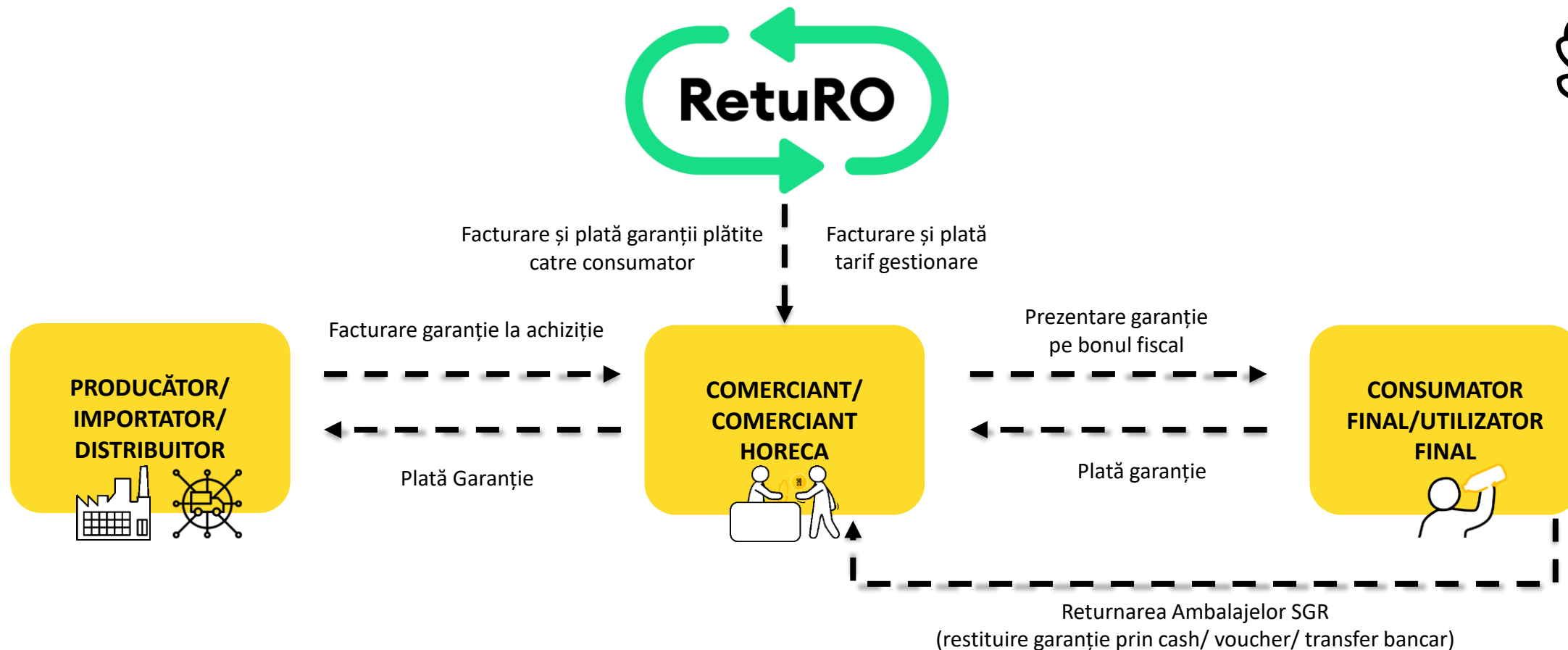


10+ miliarde de ambalaje colectate prin Sistemul de Garanție-Returnare
670.000+ tone de material reintrodus în circuitul de reciclare

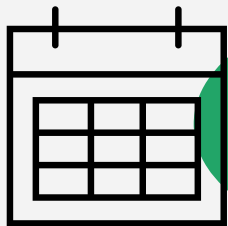
CIRCUITUL BANILOR ȘI AL INFORMAȚIILOR În Sistemul de Garanție-Returnare



CIRCUITUL BANILOR



CE SE SCHIMBĂ IN LUNA MAI 2026?



TG FINAL

Din 8 mai 2026 se aplică tariful de gestionare (TG) pentru comerciantii de băuturi/comerciantii HORECA, comunicat de RetuRO pe 8 mai 2026.



Tariful de gestionare (TG) are caracter definitiv pentru anul 2026.



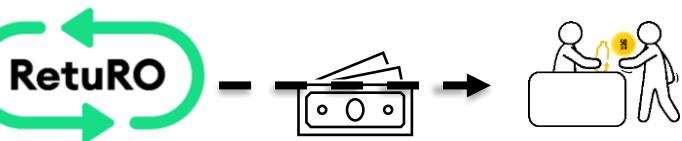
RECALCULARE
TI - TG

Diferențele dintre tariful de gestionare interimar (TI) aplicat până la comunicarea tarifului stabilit pentru 2026 și tariful de gestionare (TG) stabilit pentru 2026 vor fi regularizate conform metodologiei legale.

Tariful de gestionare stabilit pentru 2026 este aplicat de către administratorul SGR din ziua comunicării lui - 08.05.2026

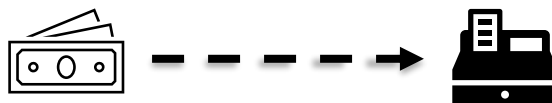


TARIFUL DE GESTIONARE (TG)



Reprezintă sumă de bani plătită de către RetuRO comercianților pentru fiecare ambalaj SGR colectat de către aceștia

Aceasta are rolul de a acoperi costurile suportate de către comercianți în vederea colectării respectiv stocării ambalajelor SGR până la ridicarea acestora de către RetuRO prin intermediul operatorilor logistici.



Calculul componentelor de cost ale tarifului de gestionare și analiza pentru a determina componentele de cost și cuantumul acestora a fost realizată de către expertul terț independent conform Metodologiei de calcul a tarifului de gestionare pentru comercianți, aprobată prin Ordinul MMAP nr. 2202/2024, actualizat prin Ordinul 163/2026.



Diferențele dintre tariful de gestionare stabilit pentru anul 2026 și tariful interimar comunicat anterior, se regularizează conform art. 9 alin. (3) din Metodologie.

Regularizarea vizează aplicarea diferențelor între cele 2 tarife pentru cantitatea de ambalaje facturate până la data de la care se aplica tariful de gestionare final.

TG FINAL 2026

Tip colectare / Ambalaj	Plastic mic (≤ 1000 ml)	Plastic mare (> 1000 ml)	Metal (Aluminiu/oțel)	Sticlă mare (> 500 ml)	Sticlă mică (≤ 500 ml)
RVM	0.1363	0.1518	0.1312	0.1486	0.1355
Manual	0.0911	0.1121	0.0884	0.1648	0.1180
HoReCa	0.0964	0.1296	0.0921	0.1453	0.1077



Tarifele stabilite pentru 2026 vs Tarifele pentru 2025

2026 - Tarif						2025 - Tarif					Diferenta Tarif 2026 vs Tarif 2025				
Tip colectare/ambalaj	Plastic mic (<= 1.000 ml)	Plastic mare (>= 1.000 ml)	Metal (Aluminiu/Otel)	Sticla mare (> 500 ml)	Sticla mica (<= 500 ml)	Plastic mic (<= 1.000 ml)	Plastic mare (>= 1.000 ml)	Metal (Aluminiu/Otel)	Sticla mare (> 500 ml)	Sticla mica (<= 500 ml)	Plastic mic (<= 1.000 ml)	Plastic mare (>= 1.000 ml)	Metal (Aluminiu/Otel)	Sticla mare (> 500 ml)	Sticla mica (<= 500 ml)
RVM	0.1363	0.1518	0.1312	0.1486	0.1355	0.1744	0.2006	0.1655	0.1915	0.1725	-0.0381	-0.0488	-0.0343	-0.0429	-0.0370
Manual	0.0911	0.1121	0.0884	0.1648	0.1180	0.0823	0.1068	0.0711	0.1678	0.1057	0.0088	0.0053	0.0173	-0.0030	0.0123
Horeca	0.0964	0.1296	0.0921	0.1453	0.1077	0.0795	0.0945	0.0727	0.1203	0.0869	0.0169	0.0351	0.0194	0.0250	0.0208

- Tariful de gestionare rezultat în urma analizei și calculului efectuat de către expertul terț independent pe baza Metodologiei de calcul a tarifului de gestionare, conform Ordinului MMAP nr. 2202/2024 actualizat prin Ordinul MMAP nr. 163/2026, crește pentru comercianții care colectează manual și HoReCa, și scade pentru comercianții/comerciantii HoReCa care colectează automat (RVM).

Tarifele stabilite pentru 2026 vs Tarifele interimare 2026

Tip colectare/ambalaj	2026 - Tarif final (TG)					2026 - Tarif interimar (TI)					Diferenta Tarif final 2026 vs Tarif interimar 2026				
	Plastic mic (<= 1.000 ml)	Plastic mare (>= 1.000 ml)	Metal (Aluminiu/Otel)	Sticla mare (> 500 ml)	Sticla mica (<= 500 ml)	Plastic mic (<= 1.000 ml)	Plastic mare (>= 1.000 ml)	Metal (Aluminiu/Otel)	Sticla mare (> 500 ml)	Sticla mica (<= 500 ml)	Plastic mic (<= 1.000 ml)	Plastic mare (>= 1.000 ml)	Metal (Aluminiu/Otel)	Sticla mare (> 500 ml)	Sticla mica (<= 500 ml)
RVM	0.1363	0.1518	0.1312	0.1486	0.1355	0.1915	0.2203	0.1817	0.2103	0.1894	-0.0552	-0.0685	-0.0505	-0.0617	-0.0539
Manual	0.0911	0.1121	0.0884	0.1648	0.1180	0.0904	0.1173	0.0781	0.1842	0.1161	0.0007	-0.0052	0.0103	-0.0194	0.0019
Horeca	0.0964	0.1296	0.0921	0.1453	0.1077	0.0873	0.1038	0.0798	0.1321	0.0954	0.0091	0.0258	0.0123	0.0132	0.0123

- Tarifele de gestionare interimare (TI) pentru 2026 au fost stabilite prin indexarea cu rata inflatiei a tarifelor de gestionare din anul 2025, conform metodologiei de calcul.
- Tarifele de gestionare (TG) stabilite pentru 2026 au fost calculate de catre expertul tert independent in baza Metodologiei de calcul a tarifului de gestionare pentru Comercianti, aprobata prin Ordinul MMAP nr.2202/2024, actualizat prin Ordinul MMAP nr. 163/2026.
- Conform metodologiei legale, se va efectua o regularizare care vizează aplicarea diferentelor intre cele 2 tarife pentru cantitatea de ambalaje facturate pe baza tarifului de gestionare interimar, pana la data de la care se aplica tariful de gestionare stabilit pentru 2026.

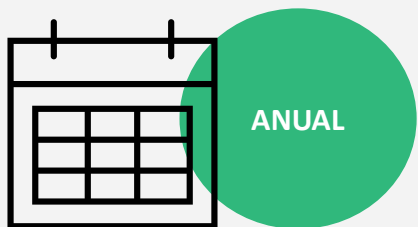
Procesul de regularizare - exemplu

Tip colectare/ambalaj	Numar ambalaje facturate pana la data de la care se aplica tariful final (Unitati)	Tarif interimar 2026 (RON/unitate)	Tarif final 2026 (RON/unitate)	Diff tarif/unitate	Suma de regularizat (RON fara TVA)
RVM - Plastic mic	10,000	0.1915	0.1363	-0.0552	-552
RVM - Plastic mare	10,000	0.2203	0.1518	-0.0685	-685
RVM - Metal	10,000	0.1817	0.1312	-0.0505	-505
RVM - Sticla mare	10,000	0.2103	0.1486	-0.0617	-617
RVM - Sticla mica	10,000	0.1894	0.1355	-0.0539	-539
Manual - Plastic mic	10,000	0.0904	0.0911	0.0007	7
Manual - Plastic mare	10,000	0.1173	0.1121	-0.0052	-52
Manual - Metal	10,000	0.0781	0.0884	0.0103	103
Manual - Sticla mare	10,000	0.1842	0.1648	-0.0194	-194
Manual - Sticla mica	10,000	0.1161	0.1180	0.0019	19
Horeca - Plastic mic	10,000	0.0873	0.0964	0.0091	91
Horeca - Plastic mare	10,000	0.1038	0.1296	0.0258	258
Horeca - Metal	10,000	0.0798	0.0921	0.0123	123
Horeca - Sticla mare	10,000	0.1321	0.1453	0.0132	132
Horeca - Sticla mica	10,000	0.0954	0.1077	0.0123	123
	150,000				-2,288

- Cu titlu de exemplu prezentam situatia unui comerciant care a avut 10.000 de ambalaje facturate pentru fiecare material si fiecare tip de colectare.
- In aceasta situatia regularizarea se va realiza prin emiterea a doua facturi, una in valoare de 856 RON pentru sumele cu plus respective una cu minus in valoare de (3.144) RON pentru a reflecta diferenta neta intre tarifele interimare si cele finale de (2.288) RON

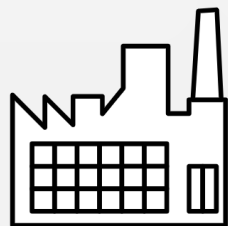
CUM SE CALCULEAZĂ TARIFUL DE GESTIONARE*

CÂND?



- ✓ o dată pe an
- ✓ In fiecare an

CINE?



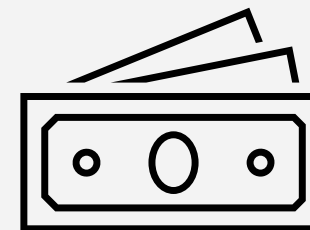
- ✓ un **expert terț independent**

CE SE IA IN CALCUL?



- ✓ **cum colectezi** : manual/automat/HoreCa
- ✓ **tipul ambalajului** : plastic mic/ mare, metal, sticlă mică/ mare

CE COSTURI ACOPERĂ?



- ✓ **munca** oamenilor (timp pentru primire, numărare, curățenie, predare saci),
- ✓ **spațiul** ocupat în magazin pentru punct/saci/RVM,
- ✓ **depozitarea** până la ridicare
- ✓ pentru colectarea automata (RVM): include și **costuri privind echipamentul**
- ✓ **alte costuri** conform metodologiei

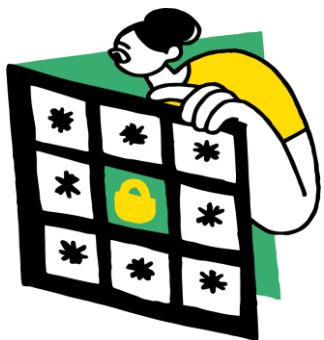


* Elemente principale.

EXPERTUL TERȚ INDEPENDENT*

Eligibilitate și criterii de selecție

- Conform Ordin 2202/10.10.2024, actualizat prin Ordinul 163/2026, expertul tert independent a fost desemnat și contractat de Administratorul SGR
- Expertul a îndeplinit o serie de cerințe de calificare profesională și experiență în domeniu ținând cont de independența acestuia față de Administratorul SGR



Procedura de selecție

- S-au aplicat criteriile de selecție precum experiența anterioară într-un astfel de calcul, competențele tehnice și capacitatea de a implementa metodologia de calcul a tarifului de gestionare.



Atribuirea contractului

- După evaluarea ofertelor, expertul terț a fost desemnat printr-o procedură competitivă.
- Expertul Tert Independent a fost selectat prin aprobarea preliminară a Consiliului de Supraveghere conform Act Constitutiv al societății
- Compania cu care s-a semnat contractul este PwC România.



Rolul expertului terț

- Obține informații relevante în determinarea componentelor de cost de la comercianți, producătorii și/sau furnizorii de echipamente automate și de la administratorul SGR
- Determină costurile comercianților legate de preluarea și stocarea ambalajelor SGR în conformitate cu formulele de calcul din metodologie și informațiile obținute de la comercianți
- Furnizează tariful de gestionare pentru fiecare tip de colectare: automata (RVM)/manuala/HoReCa pentru 2026.



* Elemente principale

Procesul* de selecție competitivă/solicitări si participanți

Scopul solicitării (sumar):

- ❑ Servicii de consultanță independentă pentru elaborarea tarifului de gestionare pentru ambalajele din sistemul de garanție-returnare, pe baza analizei componentelor de cost și a valorilor/cantităților aferente, conform metodologiei și principiilor prevăzute în Ordinul MMAP 2202/10.10.2024, actualizat prin Ordinul 163/2026.

Livrabilele solicitate participanților (sumar):

- ❑ Metodologie, abordare și calendar
- ❑ Colectarea informațiilor de la părțile implicate (producatori RVM, Comercianti, Returo etc.)
- ❑ Studiu de timp și mișcare (time and motion study)
- ❑ Calculul tarifului de gestionare

Participanții la procesul de selecție: (sumar)

- ❑ Preselecția participanților s-a bazat pe experiența solidă în proiecte similar, pe reputația recunoscută la nivel internațional, dar și pe experiența anterioară în calculul unui astfel de tarif de gestionare în alte țări din Europa
- ❑ 4 Furnizori invitați
- ❑ 3 Furnizori au transmis o soluție completă

Etapele solicitării competitive de ofertă (sumar)

ETAPA	TERMEN LIMITA
RetuRO transmite Cererea de Ofertă(RFP) Indicativă către potențialii ofertanți (consultanți de business)	23 IULIE 2025
RetuRO transmite Cererea de Ofertă (RFP) finală către potențialii ofertanți (consultanți de business)	06 AUGUST 2025
Sesiune Q&A cu consultanții de business	23 IULIE - 12 AUGUST 2025
Consultanții de business transmit ofertele pentru procesul competitiv de selecție	14 AUGUST 2025
Proces de evaluare și selecția consultantului de business câștigător (short list)	20 AUGUST 2025
Decizia finală a desemnării expertului independent	31 AUGUST 2025



* Prezentare sumară a procesului.



Procesul* de selecție competitivă/criterii de selecție

1. Metodologia propusa

- Abordarea propusă de expert pentru calculul tarifului de gestionare, inclusiv metodele de colectare a datelor de la comercianți și producătorii de RVM, tehnicile de analiză și aplicarea metodologiei prevăzute în Ordinul 2202/10.10.2024, actualizat prin Ordinul 163/2026

2. Eficiența costurilor

- Bugetul propus și justificarea acestuia.

3. Plan de implementare

- Calendar detaliat și plan de lucru care arată modul în care expertul va respecta termenele și livrabilele proiectului.

4. Resurse și capacitate

- Demonstrarea faptului că expertul dispune de resursele și competențele necesare pentru finalizarea proiectului cu succes.

5. Expertiză și experiență

- Cunoștințe dovedite în sisteme de garanție-returnare, analiză financiară și economie de mediu. Experiență relevantă în proiecte similare sau în calculul de tarife.

6. Managementul datelor

- Metode propuse pentru gestionarea datelor sensibile, asigurarea confidențialității și conformitatea cu reglementările privind protecția datelor și a metodologiei legale de calcul a tarifului de gestionare.

7. Relația cu părțile interesate

- Abordarea propusă pentru interacțiunea cu actorii implicați (ex: comercianți, producători, administratorul SGR) în vederea colectării informațiilor necesare.

8. Conformitate

- Înțelegerea și angajamentul de a respecta întocmai legislația aplicabilă, reglementările relevante și prevederile Ordinului MMAP.

9. Independență și obiectivitate

- Capacitatea dovedită a expertului de a rămâne imparțial față de toate părțile implicate și de a furniza o analiză obiectivă.



* Prezentare sumară a procesului.

TARIFUL DE GESTIONARE*

Baza legală a tarifului de gestionare

- Stabilit prin Ordinul MMAP nr. 2202/10.10.2024, actualizat prin Ordinul 163/2026.
- Reglementează calculul tarifului pentru ambalajele din Sistemul de Garanție-Returnare (SGR).

Definiția tarifului de gestionare

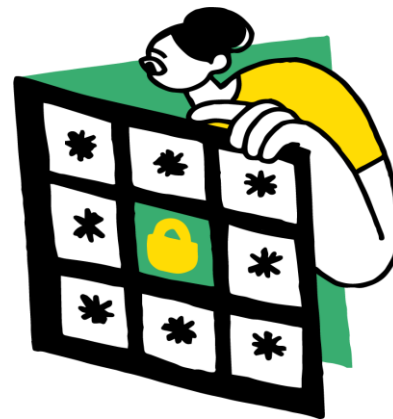
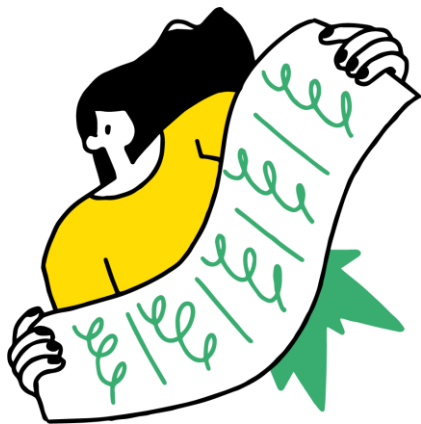
- Sumă plătită de Administratorul SGR prin transfer bancar către:
 - Comercianți
 - Operatori HoReCa
 - Stații de sortare
- Se acordă pentru fiecare unitate de ambalaj SGR preluată, conform contractelor încheiate.
- Scop: acoperirea costurilor de preluare și stocare a ambalajelor.

Diferențierea tarifului

- În funcție de:
- Modalitatea de preluare: automată / manuală / HoReCa.
 - Tipul ambalajului SGR: (5 tipuri prevăzute în metodologie).

Frecvența calculului

- Tariful este calculat o singură dată pe an.
- Se comunică până la 1 decembrie a anului curent pentru anul următor. Alternativ este aplicat un tarif de gestionare interimar până la definirea unui tarif de gestionare final.



*Elemente principale

Principiile de calcul* al Tarifului de Gestionare (Art. 10)

1. Cost “net” și „not-for-profit”

Se iau in calcul doar costurile reale și justificate sunt acoperite. Conform legii nimeni nu trebuie sa obtina un profit din aceasta activitate de colectare de la consumatori



2. Costuri medii anuale

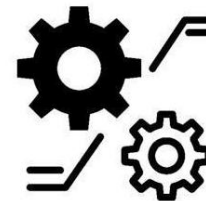
Se folosesc costuri medii anuale, nu individuale pe comerciant sau arie geografica



3. Eficienta

Pentru colectarea automată, calculul tarifului de gestionare se va face pentru:

- RVM eficient (primele 1/3 cele mai performante)
- Minimum 1.500 de echipamente analizate



4. Costul suprafetei:

Chirie medie națională pentru magazine sau depozite alimentare, considerand ca toate RVM urile sunt amplasate in interior

5. Costuri de personal:

Salariul minim brut, înmulțit cu coeficientul de 1,1 și desfășurarea unui STM (studiu de timp și miscare)



6. Suprafața RVM-ului:

Conform specificațiilor tehnice ale producătorului



7. Spațiu de depozitare:

Calculat în funcție de numărul mediu de ambalaje colectate și frecvența ridicărilor



* Elemente principale

Componentele de cost* ale Tarifului de Gestionare

Nr. crt.	Componente de cost	Preluare automată RVM	Preluare MANUALĂ	Preluare HORECA
1.	Costul cu achiziția, instalarea și configurarea echipamentului automat de preluare	inclus	n/a	n/a
2.	Costul de întreținere și de funcționare a echipamentelor automate de preluare	inclus	n/a	n/a
3.	Costul cu compactarea ambalajelor SGR	inclus	n/a	n/a
4.	Costul cu forța de muncă	inclus	inclus	inclus
5.	Costul cu suprafața de amplasare a echipamentului automat de preluare	inclus	n/a	n/a
	Costul cu suprafața de amplasare a sacilor	n/a	inclus	n/a
6.	Costul cu spațiul de depozitare a sacilor și recipientelor de preluare	inclus	inclus	inclus

Ordinul MMAP nr. 2202/10.10.2024, actualizat prin Ordinul 163/2026



* Elemente principale



Sursele de date utilizate* in calculul Tarifului de Gestionare

Răspunsuri colectate de la:

- Comercianți
- Producători/furnizori de aparate automate tip RVM
- RetuRO SGR

Date oficiale și studii:

- INS, BNR (salarii, dobânzi, curs valutar)
- Studiu PwC despre chirii și timpi de lucru (TMS)
- Evaluări independente pentru validarea informațiilor

Nr.crt	Componente de cost	Respondenti
1	Costul cu achizitia, instalarea si configurarea echipamentului automat de preluare	Producatorii/Furnizorii de echipamente
		Operatorii punctelor de returnare
		Date publicate de Banca Nationala a Romaniei
		Calculare PwC
2	Costul de intretinere si functionare a echipamentelor automate de preluare	Operatorii punctelor de returnare
3	Costul cu compactarea ambalajelor SGR	Producatorii/Furnizorii de echipamente automate de preluare
		STM
4	Costul cu forta de munca	Date publicate de Institutul National de Statistica, informatii publicate in Monitorul Oficial
5	Costul cu suprafata de amplasare a echipamentului automat de preluare	Producatorii/Furnizorii de echipamente automate de preluare
		Raport de piata cu privire la media nationala a chiriei pe metru patrat
		Returo, administratorul sistemului de garantie-returnare
		Raport de piata cu privire la media nationala a chiriei pe metru patrat
6	Costul cu spatiul de depozitare a sacilor si recipientelor de preluare	Returo, administratorul sistemului de garantie-returnare
		Raport de piata cu privire la media nationala a chiriei pe metru patrat



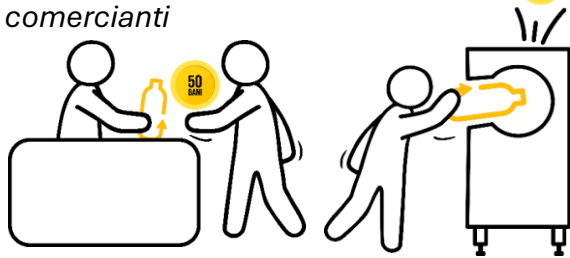
* Elemente principale

RAPORTARE

In conformitate cu HG 1074/2021, comerciantii au obligatia de a transmite catre Administratorul SGR evidențele ambalajelor SGR.

1. Evidenta ambalajelor SGR comercializate si garantiilor aferente acestora ("Sablon evidenta produse comercializate")

**Conform art.6 lit m) din HG 1074/2021 respectiv art.1.10 din din anexa 2 – ct comercianti*



Comercianti colectare manuala+
HoReCa + colectare automata

2. Evidenta sigiliilor predate catre transportator la ridicarea sacilor ("Sablon evidenta sigilii predate")

**Conform Anexa 2 din ctr comercianti, Art. 3.2.1 punctul (vi)*



Comercianti colectare manuala+
HoReca + colectare automata

3. Evidenta ambalajelor SGR returnate de catre consumatori in punctele de colectare și garantiilor platite ("Sablon evidenta produse returnate")

**Conform art.6 lit m) din HG 1074/2021 respectiv art.1.10 din din anexa 2 – ctr comercianti*



Comercianti colectare manuala + HoReCa

Comercianții au obligatia de a menține propriile evidențe a produselor vândute (în ambalaj SGR), defalcate pe produs și structura de vânzare respectiv evidența ambalajelor SGR colectate de la consumatori (pe tip de material respectiv volum).

Cele 3 tipuri de rapoarte se gasesc in portal.returosgr.ro – (sectiunea comerciant) si se vor trimite completate de catre comercianti prin e-mail in prima zi a lunii pentru luna anterioara, la adresa raportare_comercianti@returosgr.ro

CE RAPOARTE STAU LA BAZA FACTURĂRII?

COLECTARE AUTOMATĂ



În cazul colectării automate, facturarea garanției restituite consumatorilor respectiv a tarifului de gestionare se realizează pe baza rapoartelor emise în mod automat de către RVM și transmise către RetuRO. De aceea este necesară o reconciliere între cantitățile în baza rapoartelor emise de RVM-uri și cantitățile recepționate efectiv către Administratorul SGR.

COLECTARE MANUALĂ



În cazul colectării manuale, facturarea garanției respectiv a tarifului de gestionare se va realiza pe baza ambalajelor SGR **conforme*** identificate și numărate în centrele de numărare RetuRO.

*exemple de ambalaje neconforme: ambalajul nu este golit de conținut; ambalajul nu este marcat cu logo-ul SGR și cod specific SGR/nu are eticheta lizibilă.

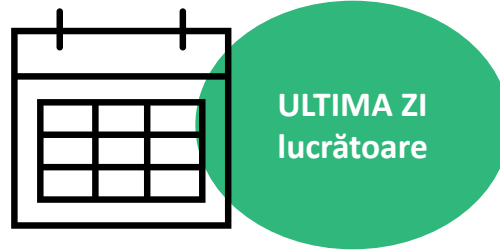
**În ambele cazuri facturarea va fi realizată exclusiv de către RetuRO
(autofactura emisă de către RetuRO în numele comerciantului)**



CUM SE VA FACE FACTURAREA?



Emite auto-factura pentru luna precedentă în cel tarziu a 10 a zi lucratoare din luna curentă.



Termenul de plată al auto-facturii este data de 25 a lunii în care factura a fost emisă.



Garanția, respectiv tariful de gestionare vor fi prezentate pe aceeași factură.
Garanția nu intră în sfera TVA în timp ce tariful de gestionare este purtător de TVA.



RECONCILIAREA CANTITĂȚILOR DE AMBALAJE SGR

Garanția și tariful de gestionare sunt datorate de către administratorul SGR numai pentru ambalajele SGR care:

- ✓ îndeplinesc cerințele prevăzute în lege și contractul încheiat cu administratorul SGR privind preluarea acestora de la consumatori/utilizatori finali și ridicarea acestora de la punctele de returnare de către furnizorii de logistică; și
- ✓ au fost efectiv preluate și recepționate în SGR de către administratorul SGR în conformitate cu condițiile prevăzute în contract.

Astfel, Administratorul SGR va verifica întreaga cantitate recepționată la centrele de numărare și sortare, iar în cazul preluării automate, va realiza reconcilierile necesare între cantitatea de ambalaje SGR înregistrată prin intermediul RVM-urilor și cea care este efectiv recepționată în cadrul sistemului și îndeplinește condițiile legale și contractuale.

Exista mai multe motive care pot genera diferențe între evidențele comerciantului/rapoartele emise de RVM și evidența ambalajelor SGR recepționate efectiv în sistem, precum:

1. Rătăcirea unor saci/ sigilii sau furtul sacilor pe durata transportului / Erori la scanarea sigiliilor sacilor în momentul ridicării de la punctele de returnare
2. Stocuri mari la comercianți nepredate Administratorului SGR
3. Tentative de fraudare, inclusiv operarea de RVM-uri neconforme
4. Ambalaje neconforme

În cazul în care evidența ambalajelor ținută de către comerciant nu corespunde cu evidența ambalajelor recepționate de către RetuRO, această situație va trebui semnalată de către comerciant conform prevederilor contractuale relevante pentru a fi soluționată de către RetuRO în mod corespunzător.



2026

TARIFUL DE GESTIONARE

Q&A



ÎNTREBĂRI FRECVENTE

1

De ce a scăzut atât de mult tariful pentru RVM / colectare automată?

2

De ce sunt diferențe între tarifele de gestionare (Manual / Automat / HoReCa)?

3

Aveți în plan scăderea tarifului pentru colectare automată și în 2027?

4

Tariful de gestionare pentru 2027 când va fi comunicat?

5

De ce se plătește mai puțin decât s-a predat?

6

De ce există întârzieri la plăți?

7

Când se face plata pentru ambalajele predate?

ÎNTREBĂRI FRECVENTE

8

De ce ambalajele trebuie predate intacte dacă ulterior sunt distruse?

9

Dacă achiziționez un RVM într-o locație HoReCa, primesc tarif de gestionare pentru colectare automată?

10

Ce soluții există pentru magazinele mici care nu își permit RVM?

11

Tarifele sunt cu sau fără TVA?

12

Cum se recepționează sacii: la kilogram sau la număr?

13

De ce comercianții care colectează manual sau HoReCa primesc uneori tarife apropiate sau mai mari decât RVM?

14

Au fost luate în calcul costurile reale cu mentenanța, leasingul și piesele?

ÎNTREBĂRI FRECVENTE

15

Cum ne recuperăm investiția în RVM în aceste condiții?

16

De ce nu crește tariful odată cu inflația?

17

Cum se stabilește efectiv tariful?

18

Putem primi calculul detaliat care a dus la aceste tarife?

19

Ce condiții sunt necesare pentru a gestiona un aparat de colectare (RVM)?

20

Avem posibilitatea să montăm în locație un container pentru colectare SGR?

21

Avem probleme cu ridicarea cuvelor/sacilor. Cum putem rezolva?

Întrebări – live





Dacă sunt și alte întrebări, contactați-ne

suport@returosgr.ro

031.9003



Operatorii noștri vă stau la dispoziție în intervalul 9:00-17:30, cu excepția sărbătorilor legale.

MULȚUMIM!

